



Hinweise Gas (HW Gas)
für
Vertragsinstallationsunternehmen
bezüglich
Arbeiten an Gasinstallationen

Stand 07. September 2009

Inhaltsverzeichnis

Vorwort

1. Ansprechpartner für Installationsunternehmen Gas bei der ENSO
2. Gasbeschaffenheit
3. Anmeldeverfahren bei Neuanschluss oder Veränderung am bestehenden Anschluss und Inbetriebsetzungsverfahren im Netzgebiet der ENSO
4. Gas-Druckregel- und Gasmesseinrichtungen
5. Gasströmungswächter (GS)
6. Passive Maßnahmen

Vorwort

Die vorliegenden Hinweise Gas basieren auf einer Initiative des Landesinstallateur-ausschusses Sachsen (LIA Sachsen). Sie gelten für die Planung, Erstellung, Änderung und Instandhaltung von Gasinstallationen, die an die Leitungssysteme des Netzbetreibers (NB)

ENSO Netz GmbH

angeschlossen sind.

Grundlage für die Arbeiten an Gasinstallationen sind die Niederdruckanschlussverordnung (NDAV), die Technischen Regeln für Gasinstallationen (DVGW-TRGI), die gesetzlichen und behördlichen Bestimmungen, die zutreffenden Vorschriften der Berufsgenossenschaften sowie ggf. darüber hinaus gehende technische Anschlussbedingungen des Netzbetreibers in der jeweils aktuellen Fassung.

Für Arbeiten an Gasanlagen auf Werksgelände gilt das DVGW-Regelwerk.

Die Gasnetzbetreiber

Energie- und Wasserwerke Bautzen GmbH,
ENSO Netz GmbH,
FREITALER STROM+GAS GMBH,
Gasversorgung Görlitz GmbH,
Gasversorgung Pirna GmbH,
Stadtwerke Elbtal GmbH und
Stadtwerke Zittau GmbH

sind Mitglied im Ortsinstallateurausschuss (OIA) „Gas Ostsachsen“ und haben ein gemeinsames Installateurverzeichnis. Das Installateurverzeichnis des OIA „Gas Ostsachsen“ wird von der ENSO Netz GmbH geführt.

1. Ansprechpartner für Installationsunternehmen Gas bei der ENSO

1.1 Netzbetreiber

ENSO Netz GmbH	Telefon	0800 6 68 68 68
Abt. Zählpunktmanagement	Fax	0351 468-7400
Friedrich-List-Platz 2	Home	www.enso.de
01069 Dresden	E-Mail	service@enso.de

Gasinstallation, Ortsinstallateurausschuss (OIA) „Gas Ostsachsen“

Herr Krüger	Telefon	0351 468-7793
	E-Mail	Toralf.Krueger@enso.de

Installateurverzeichnis, Installateurausweis

Herr Stübler	Telefon	0351 468-7790
	E-Mail	Bernd.Stuebler@enso.de

Herr Kegel	Telefon	0351 468-7789
	E-Mail	Torsten.Kegel@enso.de

1.2 Betriebsstellen und Inbetriebsetzung

ENSO Energie Sachsen Ost AG, Regionalbereich Heidenau

Meisterbezirk Gas/Wasser Heidenau		
Hauptstraße 110	Telefon	03529 536-216
01809 Heidenau	Fax	03529 536-217
Inbetriebsetzung, Herr Schanze	Telefon	03529 536-248

Meisterbezirk Gas Dippoldiswalde		
OT Reinholdshain		
Industriering 17	Telefon	03504 624-251
01744 Dippoldiswalde	Fax	03504 624-263
Inbetriebsetzung, Herr Tschofen	Telefon	03504 624-255

ENSO Energie Sachsen Ost AG, Regionalbereich Bautzen

Meisterbezirk Gas/Abwasser Kirschau		
OT Bederwitz		
Dorfstraße 18	Telefon	035938 584-28
02681 Kirschau	Fax	035938 584-20
Inbetriebsetzung, Herr Wieland	Telefon	035938 584-16

Meisterbezirk Gas Großröhrsdorf		
Siemensstraße 1	Telefon	035952 36-261
01900 Großröhrsdorf	Fax	035952 36-271
Inbetriebsetzung, Herr Rösler	Telefon	035952 36-266

Meisterbezirk Gas/Wasser Neustadt		
Dresdner Straße 48	Telefon	03596 561-250
01844 Neustadt i. Sa.	Fax	03596 561-251
Inbetriebsetzung, Herr Schierz	Telefon	03596 561-272

ENSO Energie Sachsen Ost AG, Regionalbereich Großenhain

Meisterbezirk Gas Großenhain		
Schillerstraße 35	Telefon	03522 305-382
01558 Großenhain	Fax	03522 305-381
Inbetriebsetzung, Herr Klimpel	Telefon	03522 305-386

Meisterbezirk Gas Radebeul/Coswig		
Fabrikstraße 11	Telefon	03523 822-3532
01640 Coswig	Fax	03523 822-3557
Inbetriebsetzung, Herr Bellmann	Telefon	03523 822-3526
Herr Balke	Telefon	03523 822-3525

ENSO Energie Sachsen Ost AG, Regionalbereich Görlitz

Meisterbezirk Gas Ebersbach		
Reichsstraße 12	Telefon	03586 7601-6710
02730 Ebersbach	Fax	03586 7601-6716
Inbetriebsetzung, Herr Steudtner	Telefon	03586 7601-6719

Meisterbezirk Gas Niesky		
Fabrikstraße 2	Telefon	03588 2527-20
02906 Niesky	Fax	03588 2527-16
Inbetriebsetzung, Herr Kappler	Telefon	03588 2527-11

Störungsmeldung Gas täglich 24 Stunden unter 0180 2 78 79 01

Regionalstruktur siehe Anlage 2

2. Gasbeschaffenheit

2.1 Allgemeine Anforderungen

Die Beschaffenheit des zur Verteilung kommenden Gases entspricht den Anforderungen des DVGW-Arbeitsblattes G 260 für Gase der 2. Gasfamilie, Gruppe H (Prüfgasgruppe E nach DIN EN 437).

Die damit zu betreibenden Gasgeräte sollen für das Bestimmungsland Deutschland geeignet sein und entsprechend dem im Netzgebiet der ENSO verteilten Gas den Gerätekategorien I_{2E}, I_{2N}, I_{2R}, I_{2ELL}, II_{2E3B/P}, II_{2ELL3B/P}, II_{2R3R} nach DIN EN 437 zuzuordnen sein.

Industrielle Gasanlagen sind ggf. gesondert zu betrachten.

2.2 Brenntechnische Kenndaten im Netzgebiet der ENSO

Die ENSO bezieht z.Z. Erdgas aus Russland mit einem mittleren oberen Wobbeindex von $W_{S,n} = 14,75 \text{ kWh/m}^3$ sowie Verbundgas Nord mit einem mittleren oberen Wobbeindex von $W_{S,n} = 14,47 \text{ kWh/m}^3$.

Der Brennwert im Normzustand $H_{S,n}$ lag im Jahr 2007 zwischen $11,0 \text{ kWh/m}^3$ und $11,5 \text{ kWh/m}^3$.

Die aktuellen mittleren Kennwerte für Erdgas wie Brennwert und Heizwert können bei der Netzleitstelle der ENSO, Tel.: 0180 2 78 79 01 erfragt werden.

3. Anmeldeverfahren bei Neuanschluss oder Veränderung am bestehenden Anschluss im Netzgebiet und Inbetriebsetzungsverfahren bei der ENSO

Für die Anmeldung zum Anschluss an das Erdgasnetz bzw. die Anzeige der Fertigstellung von Gasanlagen und erforderliche Veränderungen ist das Formular Gas-Anschluss-Anmeldung (GAA) anzuwenden.

Dieses Formular wird auf unserer Internet-Präsenz www.enso.de unter Versorgungsanfrage zum Herunterladen zur Verfügung gestellt.

Der Termin der Inbetriebsetzung ist mit dem jeweils zuständigen Meisterbezirk (siehe Ansprechpartner) abzustimmen.

Durchlauf Formular GAA (Gas-Anschluss-Anmeldung) siehe Anlage 1

4. Gas-Druckregel- und Gasmesseinrichtungen

Der Typ der einzusetzenden Gas-Druckregelgeräte wird von der ENSO festgelegt. Einbau, Ausbau und Instandhaltung werden, wenn nicht anders vereinbart, durch die ENSO oder deren Beauftragte realisiert.

Bei Planung und Aufbau von neuen Gasmesseinrichtungen sind die Mindestanforderungen an den Aufbau von Messeinrichtungen für Erdgas zu beachten (siehe Internetpräsenz www.enso.de unter Netznutzer>Service>Download).

Einbau, Ausbau und Instandhaltung von Gasmesseinrichtungen werden durch die ENSO oder deren Beauftragte realisiert, sofern für die Messstelle kein Vertrag mit einem anderen Messstellenbetreiber vorliegt. Liegt dieser vor, so ist der jeweilige Messstellenbetreiber verantwortlich.

4.1 Balgengaszähler

Die belastungsabhängige Berechnung der Leitungsanlage nach TRGI erfordert Angaben zur eingesetzten Zählergröße.

Die Zählergrößen G 2,5 und G 10 werden bei Realisierung des Messstellenbetriebes durch ENSO nicht eingesetzt. Bei diesen Belastungsbereichen werden die nächst größeren Zähler G 4 bzw. G 16 eingesetzt.

Maximaler Volumenstrom bei Betriebsbedingungen in m ³ /h	Maximale Belastung bei H _{S,m} =11 kWh/m ³ in kW	Einzuplanende Zählergröße
5,4	59	G 4 Zweistutzen
9	99	G 6 Zweistutzen
22,5	248	G 16 Einstutzen
36	396	G 25 Einstutzen
58,5	644	G 40 Einstutzen

Tabelle 1: Orientierung zum Einsatz von Balgengaszählern

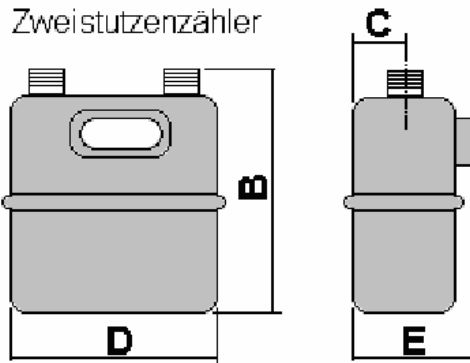
Die Festlegung des jeweiligen Messstellenbetreibers zur Zählergröße ist umzusetzen insbesondere im Grenzbereich zweier Zählergrößen.

Neue Anlagen am Netz der ENSO werden bis einschließlich der Zählergröße G 6 mit Zweistutzen-Gaszählern ausgestattet. Für größere Durchflüsse werden Einstutzen-Gaszähler eingesetzt.

Die Anschlussplatte mit Kugelhahn und ausgangsseitiger Prüfmöglichkeit bis zur Zählergröße G 6 ist Bestandteil der Installation durch das VIU. Bei Durchführung des Messstellenbetriebes durch die ENSO liefert diese neben dem Zähler die Zählerdichtung und ab der Zählergröße G 16 das zugehörige Anschluss-T-Stück für Einstutzen-Gaszähler.

Ab der Zählergröße G 16 ist eine ausgangsseitige Prüfmöglichkeit in der Leitungsanlage kurz hinter dem Zähler erforderlich.

Für die Planung des Platzbedarfes bei Messstellenbetrieb durch ENSO sind die angegebenen maximalen Außenmaße der Zählergrößen G 4 und G 6 zu berücksichtigen. Die Abmessungen größerer Zähler werden objektbezogen festgelegt.



Maß (mm)	Zweistutzenzähler	
	G 4	G 6
B ≤	280	330
C ≤	85	90
D ≤	340	390
E ≤	190	220

Tabelle 2: Maximale Außenmaße Haushaltzähler

Der Zugang für Wechsel, Ablesung und ggf. Absperrung muss sichergestellt sein. Gaszähler sollen nicht beklebt oder mit Farbanstrichen versehen werden.

Bei Messstellenbetrieb durch ENSO können die in der TRGI dargestellten Druckverluste für Balgengaszähler in der Bemessung der Leitungsanlage verwendet werden.

4.2 Drehkolbengaszähler und andere Messeinrichtungen

Die Planung und Errichtung dieser Messanlagen ist mit dem jeweiligen Messstellenbetreiber abzustimmen. Grundsätzlich gelten die Technischen Mindestanforderungen des Netzbetreibers.

Bei Drehkolbengaszählern ist ein Zählerumgang durch das VIU zu errichten.

4.3 Gas-Druckregelgeräte

Die Inbetriebnahme von Gas-Druckregelgeräten und deren Sicherheitseinrichtungen wird, wenn nicht anders vereinbart, von der ENSO durchgeführt. Der Einsatz notwendiger Pass-Stücke nach der Hauptabsperreinrichtung ist mit den zuständigen Ansprechpartnern der ENSO abzustimmen.

Die ENSO setzt Gas-Druckregelgeräte mit Gasmangelsicherung (GMS) aber ohne integrierten Gasströmungswächter (GS) ein. Diese GMS gibt die Gaszufuhr erst nach einer von Eingangsdruck und Leitungsvolumen abhängigen Öffnungszeit frei, sofern alle Öffnungen der Leitungsanlage verschlossen sind.

Für besondere Einsatzfälle z.B. in von Hochwasser gefährdeten Gebieten werden Gas-Druckregelgeräte mit externen Funktionsleitungen eingesetzt, die vom VIU nach Vorgaben der ENSO aus dem Gebäude herauszuführen sind.

Der Zugang für Instandhaltung und Wechsel muss sichergestellt sein. Gas-Druckregelgeräte sollen nicht beklebt oder mit Farbanstrichen versehen werden.

Sicherheitsabsperrentile (SAV) an Gas-Druckregelgeräten werden, soweit nicht anders vereinbart, ausschließlich von ENSO entriegelt.

5. Gasströmungswächter (GS)

5.1 In der Installation nach DVGW-AB G 600 TRGI

Die ENSO setzt keine Gas-Druckregelgeräte mit integriertem Gasströmungswächter (GS) ein.

5.2 In der Hausanschlussleitung nach DVGW-AB G 459-1

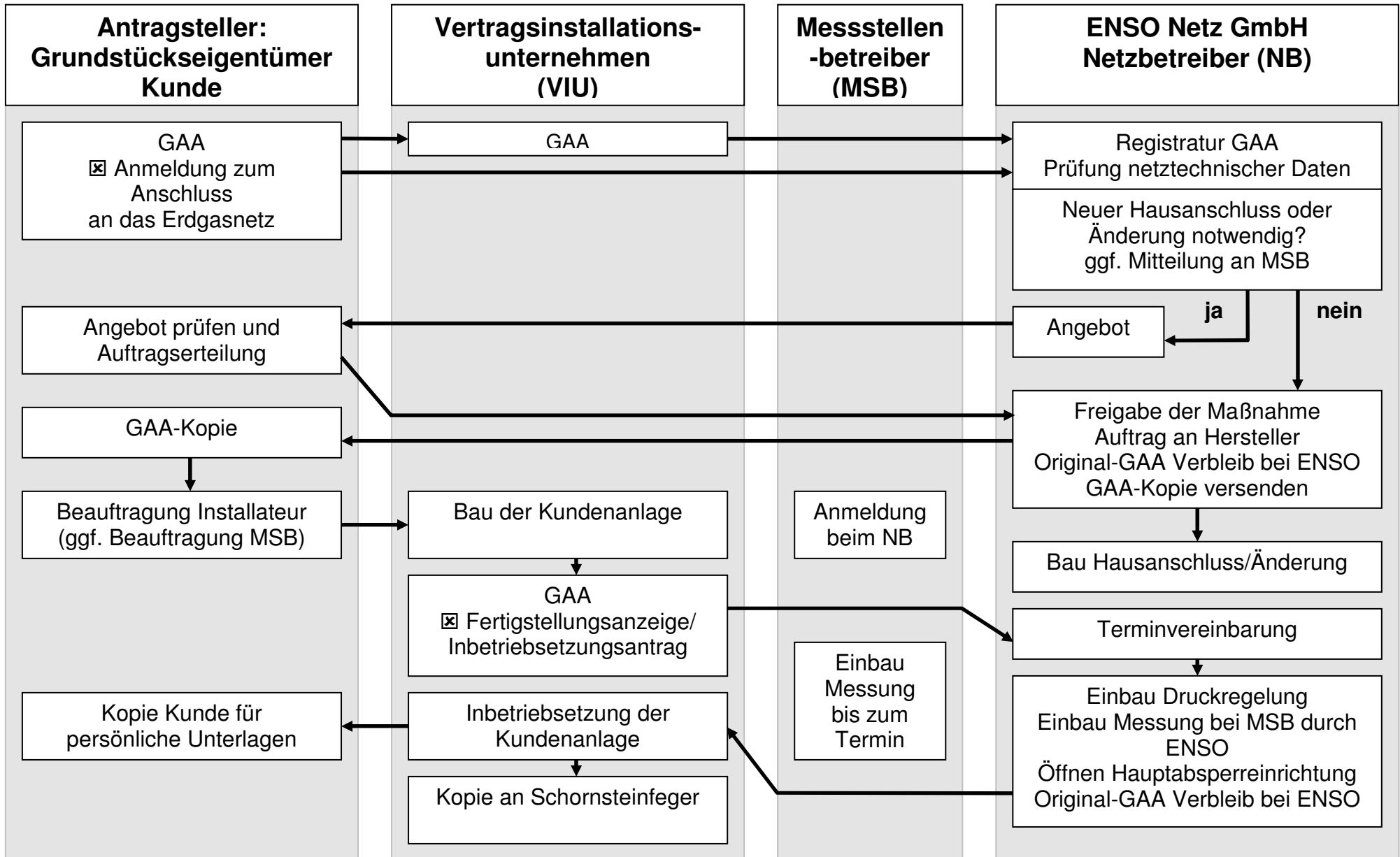
Neue Gas-Hausanschlüsse werden mit Gasströmungswächtern ausgestattet. Das VIU muss sich bei den zuständigen Ansprechpartnern der ENSO über eingebaute GS bei bestehenden Hausanschlüssen erkundigen.

6. Passive Maßnahmen nach DVGW-AB G 600 TRGI

Notwendige passive Maßnahmen sind durch das VIU und den Messstellenbetreiber durchzuführen, soweit sie für die Installation der entsprechenden Anlagenteile verantwortlich sind.

Die ENSO sichert, falls notwendig, Bauteile, die in Ihrem Eigentum stehen wie Hauptabsperreinrichtung, Regler und Zähler.

Durchlauf Formular GAA (Gas-Anschluss-Anmeldung) für Anmeldung zum Anschluss an das Erdgasnetz und Fertigstellungsanzeige/Inbetriebsetzungsantrag



Regionalstruktur der ENSO Energie Sachsen Ost AG

Netzbetreiber ENSO Netz GmbH (außer Stadtwerke)

