

---

# Navigationshilfe für Online-Geräteshop der ENSO

## Gerätekatalog Mess- und Zählertechnik

### Stand: 12/2005

Quelle: Benutzerhandbuch ONVENTIS GmbH

#### Inhaltsverzeichnis

1. Login.....	2
2. Symbole der Kopfzeile .....	2
3. Navigation .....	2
4. Artikelauswahl aus dem Gerätekatalog Mess- und Zählertechnik .....	3
5. Artikelvergleich .....	3
6. Suchfunktion.....	4
7. Warenkorb.....	4
7.1 Erfassen der Artikel .....	4
a) Artikelauswahl über den Lieferantenkatalog .....	4
b) Artikeldirekterfassung .....	5
7.2 Warenkorbinhalt bearbeiten.....	6
7.3 Preisanfrage versenden.....	7

## 1. Login

Sie finden den Katalog über die Internetadresse <http://www.enso.de/b2b>.  
 Loggen Sie sich mit dem Benutzernamen „ensogast“ und dem Passwort „ensogast“ ein.

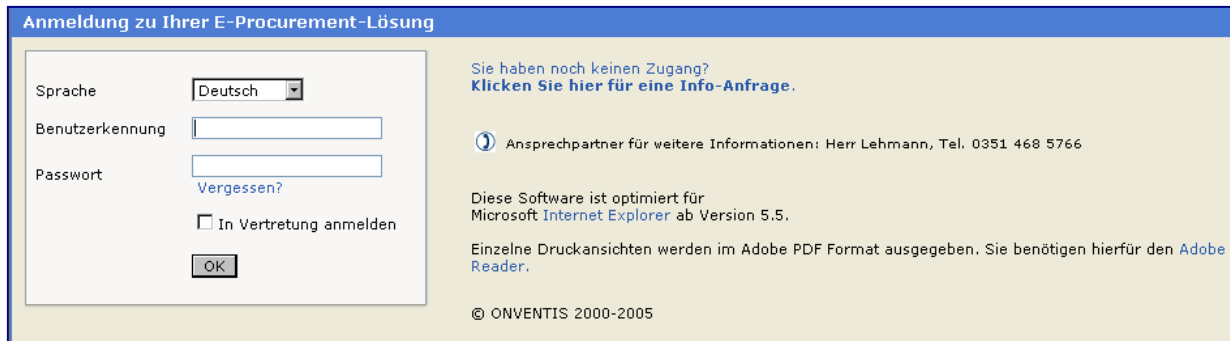


Bild 1 Anmeldemaske

Hinweis: Wenn Sie länger als 20 Minuten nicht mit dem System arbeiten, werden Sie automatisch ausgeloggt.

## 2. Symbole der Kopfzeile

Die in dem Kopfsegment dargestellten Symbole haben folgende Bedeutung:

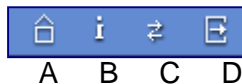


Bild 2 Symbole im Menue

Sie gelangen zum Hauptmenü mit einem Klick auf das Symbol (A). Über das Symbol (B) gelangen Sie zum Kontakt und Servicebereich und über das Symbol (C) in den Bereich Verbesserungsvorschlag des Softwareherstellers Onventis. Bitte setzen Sie sich ausschließlich mit den angegebenen Ansprechpartnern der ENSO in Verbindung. Ihre Hinweise und Anregungen werden wir an Onventis weiterleiten.  
 Über das Symbol (D) loggen Sie sich aus dem Online-Geräteshop aus.

## 3. Navigation

Bei mehreren Listeneinträgen in einer Maske werden diese Seitenweise dargestellt. Um zwischen den Seiten blättern zu können, steht Ihnen ein Navigationsinstrument am Anfang und Ende der Maske zur Verfügung.

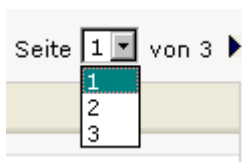


Bild 3 Navigation

Es wird immer die Seite auf der Sie sich befinden sowie die Gesamtzahl der Seiten dargestellt. Durch Klicken der Symbole ◀ und ▶ können Sie eine Seite zurück- bzw. vorblättern.

#### 4. Artikelauswahl aus dem Gerätekatalog Mess- und Zählertechnik

Nach der Anmeldung befinden Sie sich sofort im Link „Warenkorb“ des Bereiches „Bestellwesen“. Dort finden Sie unter „Lieferantenkataloge“ den „Gerätekatalog Mess- und Zählertechnik ENSO“.

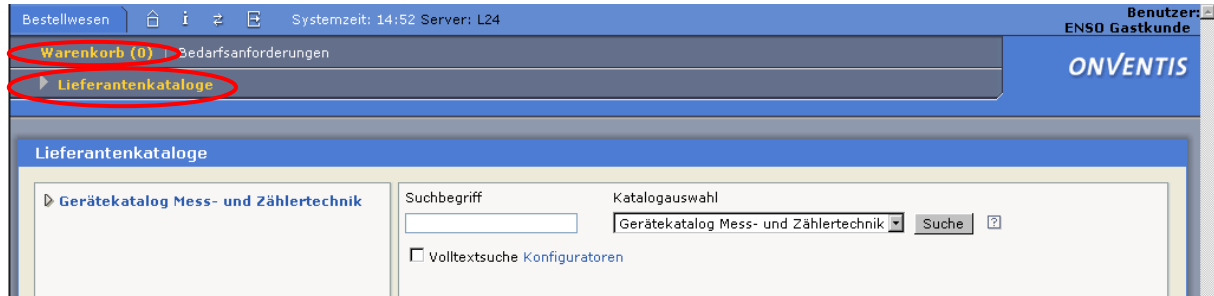


Bild 4 Ansicht im Bereich Bestellwesen - Warenkorb - Lieferantenkataloge

Je nach Aufbau ist der Katalog in verschiedenen tiefe Kategorieebenen unterteilt. Auf der untersten Kategorieebene gelangen Sie in die Artikelliste. Auf der rechten Fensterseite sind sämtliche Artikel aufgelistet.

Sie können sich eine Detailansicht mit sämtlichen Beschreibungstexten des Artikels anzeigen lassen, indem Sie die Artikelbezeichnung, die Herstellernummer oder die Abbildung auswählen.

#### 5. Artikelvergleich

Für einen Vergleich der Artikel untereinander, markieren Sie diese mit einem Häkchen und bestätigen über den am Ende der Artikelseite vorhandenen Button „Vergleichen“.

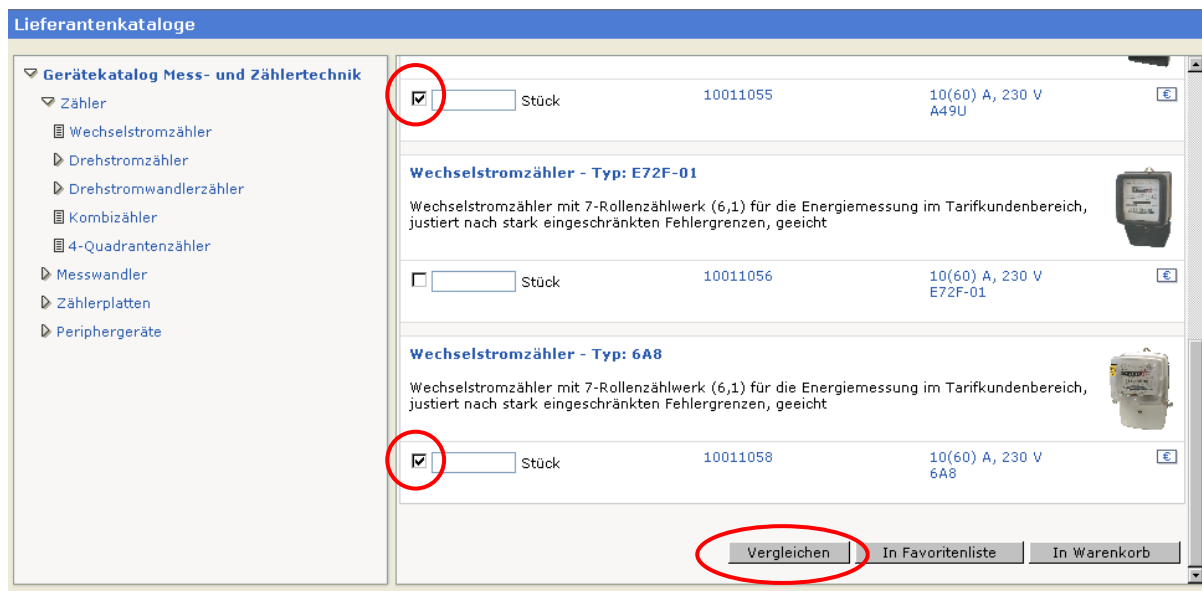


Bild 5 Artikelansicht im Gerätekatalog; Artikelvergleich



Bild 6 Ansicht der ausgewählten Artikel im Artikelvergleich

## 6. Suchfunktion

In allen Katalogen steht Ihnen eine Suchfunktion zur Verfügung. Über diese können Sie direkt nach bestimmten Artikeln, Kategorien, Herstellern, Begriffen oder Nummern suchen.

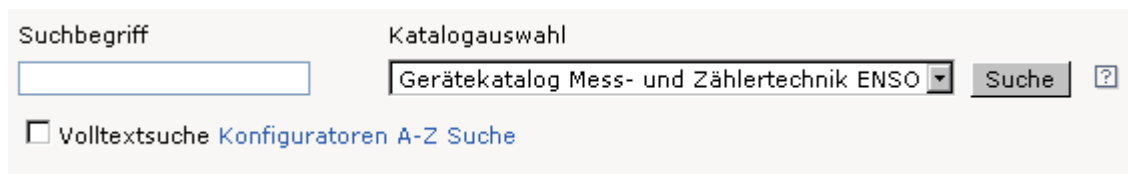


Bild 7 Ansicht im Gerätecatalog; Suchfunktion

Um die Suchabfrage zu starten, geben Sie das gewünschte Stichwort oder die gewünschte Nummer im Feld „Suchbegriff“ ein. Es werden dabei nur die Kategorie- bzw. Artikelnamen durchsucht.

Wenn Sie das Feld „Volltextsuche“ aktivieren, wird der gesamte Text, der in einer Kategorie oder einem Artikel hinterlegt ist, nach dem Stichwort durchsucht.

## 7. Warenkorb

### 7.1 Erfassen der Artikel



Es gibt zwei Möglichkeiten, um einen Artikel in den Warenkorb zu legen:

- Artikelauswahl über den Lieferantenkatalog,
- Artikeldirektauswahl,

#### a) Artikelauswahl über den Lieferantenkatalog

Um eine Preisanfrage von einem Gerät stellen zu können, ist es notwendig, dieses Gerät in den Warenkorb zu legen.

Sie haben zwei Möglichkeiten der Auswahl:

- den einzelnen Artikel über Klick auf den Button „Preis-anfrage“  oder „Warenkorb“  in den Warenkorb legen

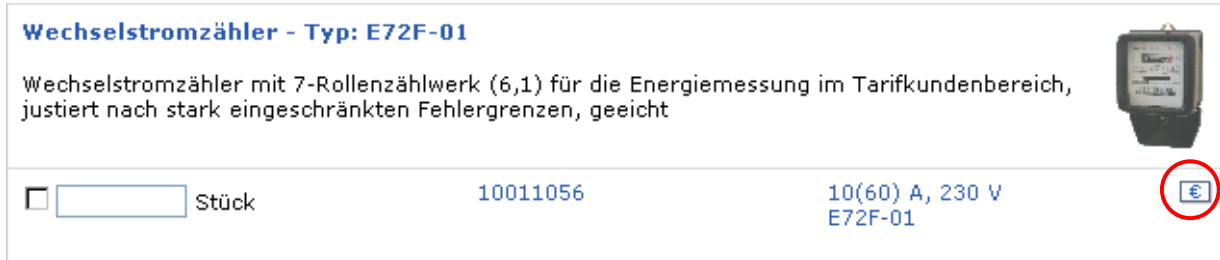


Bild 8 Ansicht eines einzelnen Artikels im Geräte-katalog

- das Geräte mit einem Haken markieren und über den Button am Ende der jeweiligen Artikelseite „In Warenkorb“ dieses Gerät in den Warenkorb legen.



Bild 9 Artikelansicht im Geräte-katalog; Auswahl von mehreren Artikeln

### b) Artikeldirekterfassung

Wenn Sie sich bereits im Warenkorb befinden, können Sie auch Artikel direkt über die Artikelnummer hinzufügen.

Tragen Sie die Artikelnummer und die gewünschte Anzahl in den entsprechenden Feldern ein. Definieren Sie dann durch Auswahl „Katalogauswahl“ in welchen Katalogen nach der entsprechenden Nummer gesucht werden soll.

Nur Artikel, die im Katalog hinterlegt sind, können in den Warenkorb gelegt werden.

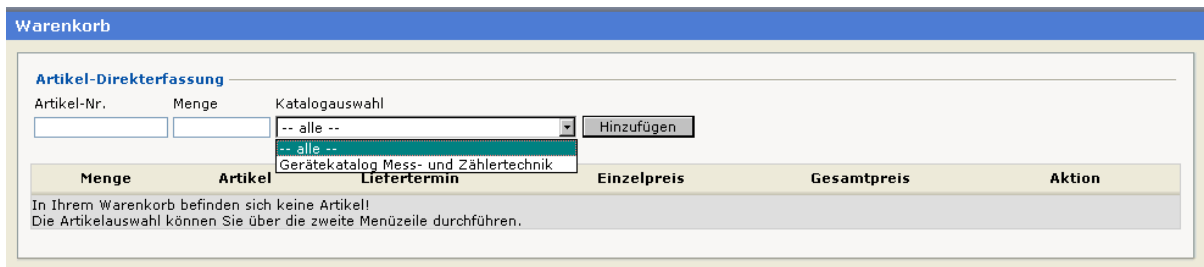


Bild 10 Ansicht im Warenkorb; Artikel-Direkterfassung

## 7.2 Warenkorbinhalt bearbeiten

Sie können sich einen Überblick über den Inhalt des Warenkorbes verschaffen und Einstellungen an den Artikeln vornehmen, in dem Sie in der Navigationsleiste auf den „Warenkorb“ klicken.

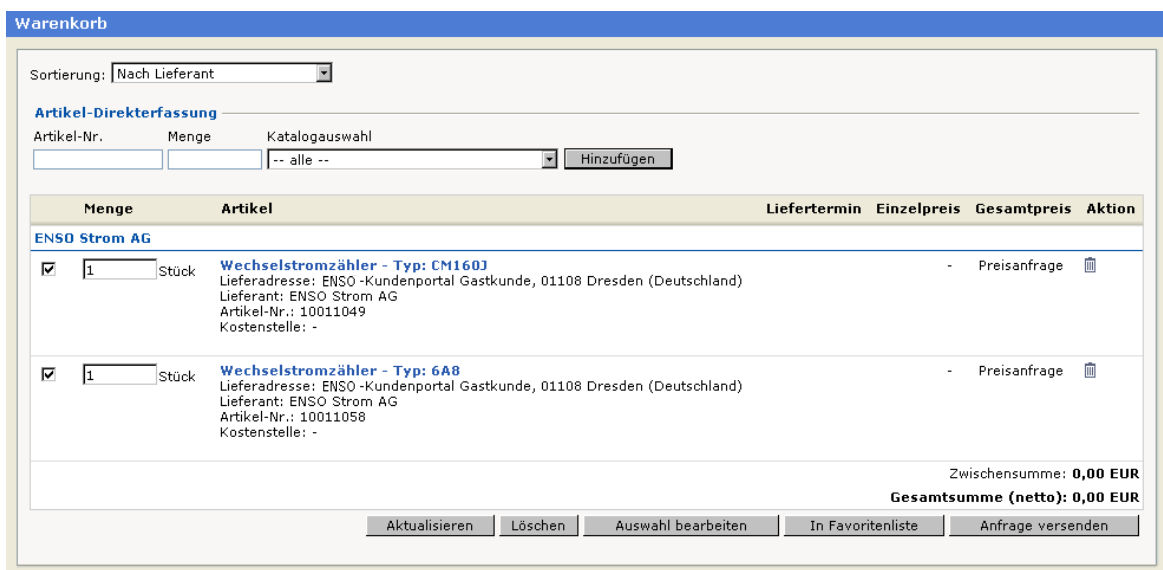



Bild 11 Ansicht im Warenkorb; Preis-anfrage

Der Warenkorb bleibt solange erhalten bis daraus eine Preis-anfrage erstellt wird oder die Artikel gelöscht werden, vorausgesetzt Sie melden sich als Gastkunde nicht ab.

### Änderung der Gerätemenge

In der Spalte „Menge“ können Sie die Menge der einzelnen Positionen ändern. Wenn Sie die Menge ändern, klicken Sie bitte auf den Button „Aktualisieren“ am Ende der Maske. Der Warenkorbinhalt wird somit aktualisiert.

### Löschen von Artikeln

Sie können Artikel aus dem Warenkorb entfernen, in dem Sie auf das Symbol  rechts neben dem entsprechendem Artikel klicken. Um mehrere Artikel gleichzeitig zu löschen, markieren Sie diese und klicken auf den Button „Löschen“ am Ende der Maske.

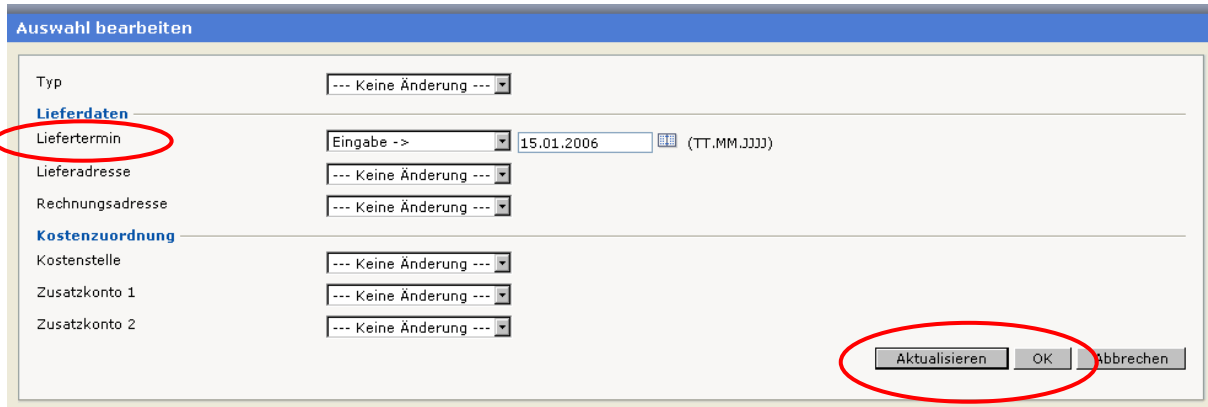
### In Favoritenliste

Für den Nutzer „ensogast“ ist diese Funktion nicht aktiviert.

### Auswahl bearbeiten

Sie können ausschließlich einen Termin angeben, bis zu diesem die Preis-anfrage beantwortet sein soll. Nach der Eingabe bestätigen Sie die Daten mittels dem Button

„Aktualisieren“ und dann auf „OK“.  
Alle anderen Funktionen sind deaktiviert.



The screenshot shows a dialog box titled "Auswahl bearbeiten". It contains several fields for editing order details. The "Liefertermin" field is highlighted with a red circle. At the bottom right, the "Aktualisieren", "OK", and "Abbrechen" buttons are also circled in red. The "Aktualisieren" button is currently disabled.

Bild 12 Ansicht im Warenkorb; Auswahl bearbeiten - Termineingabe

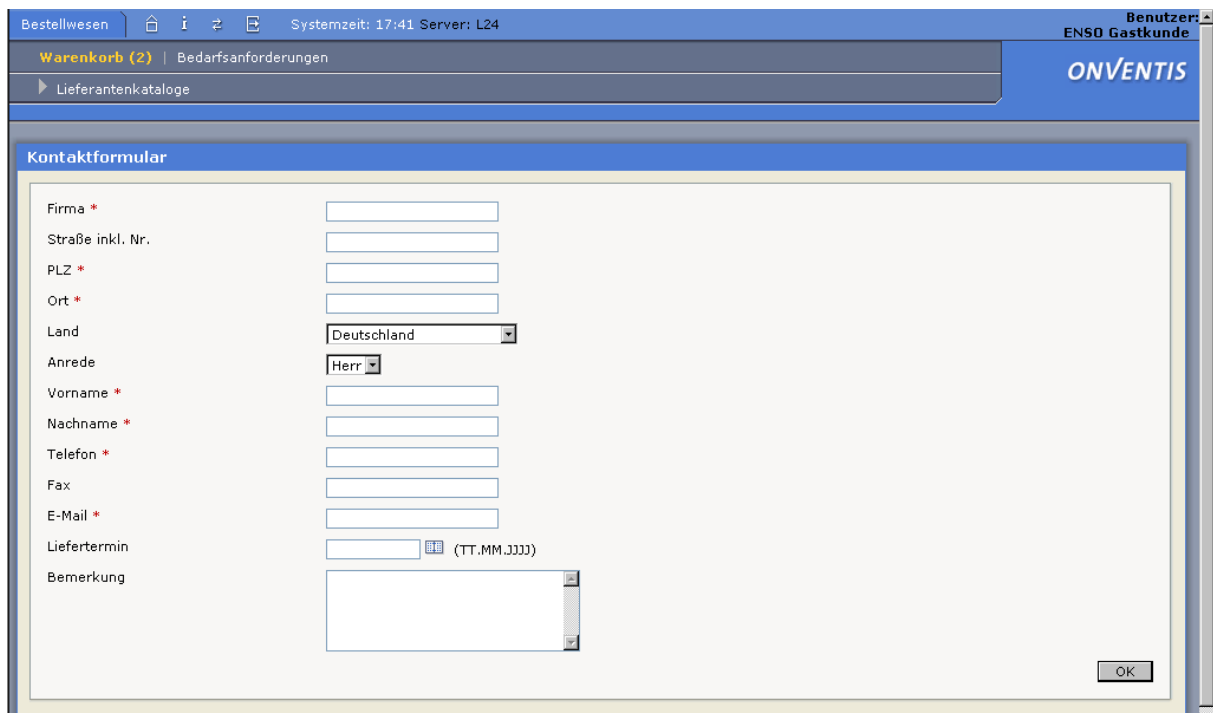
### 7.3 Preisanfrage versenden

Um die Preisanfrage zu versenden, klicken Sie am Ende auf den Button „Anfrage versenden“. Es öffnet sich ein Kontaktformular.

Bitte tragen Sie dort Ihre Adress- und Kontaktdaten ein. Unter „Bemerkungen“ können Sie einen Freitext eingeben. Klicken Sie zum Versenden der Preisanfrage bitte auf den Button „OK“. Sie erhalten danach vom System eine E-Mail mit dem Betreff „Ihre Preisanfrage“. Mit dieser E-Mail wird Ihnen nochmals der Versand der Preisanfrage bestätigt.

#### Hinweis:

Für den Nutzer „ensogast“ ist die Navigation Bestellanforderungen deaktiviert. Sie können nur Preisanfragen stellen.



The screenshot shows the "Kontaktformular" (Contact Form) used for sending price requests. It contains various input fields for contact information: Firma, Straße inkl. Nr., PLZ, Ort, Land (set to Deutschland), Anrede (set to Herr), Vorname, Nachname, Telefon, Fax, E-Mail, and Liefertermin. There is also a text area for "Bemerkung" (Remarks). An "OK" button is located at the bottom right of the form.

Bild 13 Ansicht in der Preisanfrage ; Kontaktformular

Bei Fragen oder Hinweisen wenden Sie sich bitte an

ENSO Energie Sachsen Ost AG  
Abteilung Zählpunktmanagement  
Frau Ines Kadner  
Friedrich-List-Platz 2  
01069 Dresden

Telefon: 0351 468-3261  
Telefax: 0351 468-7400  
E-Mail: [Ines.Kadner@enso.de](mailto:Ines.Kadner@enso.de)